

**PROCESY URBANIZACJI
W WOJEWÓDZTWIE ŚLĄSKIM
WYBRANE ZAGADNIENIA**

Krzysztof Gasidło
Politechnika Śląska

Sopot 03.06.2011

WOJEWÓDZTWO ŚLĄSKIE

Województwo Śląskie liczy 12 334 km² ; populacja wynosi 4,64 mln osób; gęstość zaludnienia 376 osób/km², składa się z 36 powiatów oraz 167 gmin; w województwie jest 71 miast

[Źródło: Urząd Marszałkowski Województwa Śląskiego]



1922-1939



1975-1998



od 1. stycznia 1999

LEGENDA:

 granica województwa śląskiego

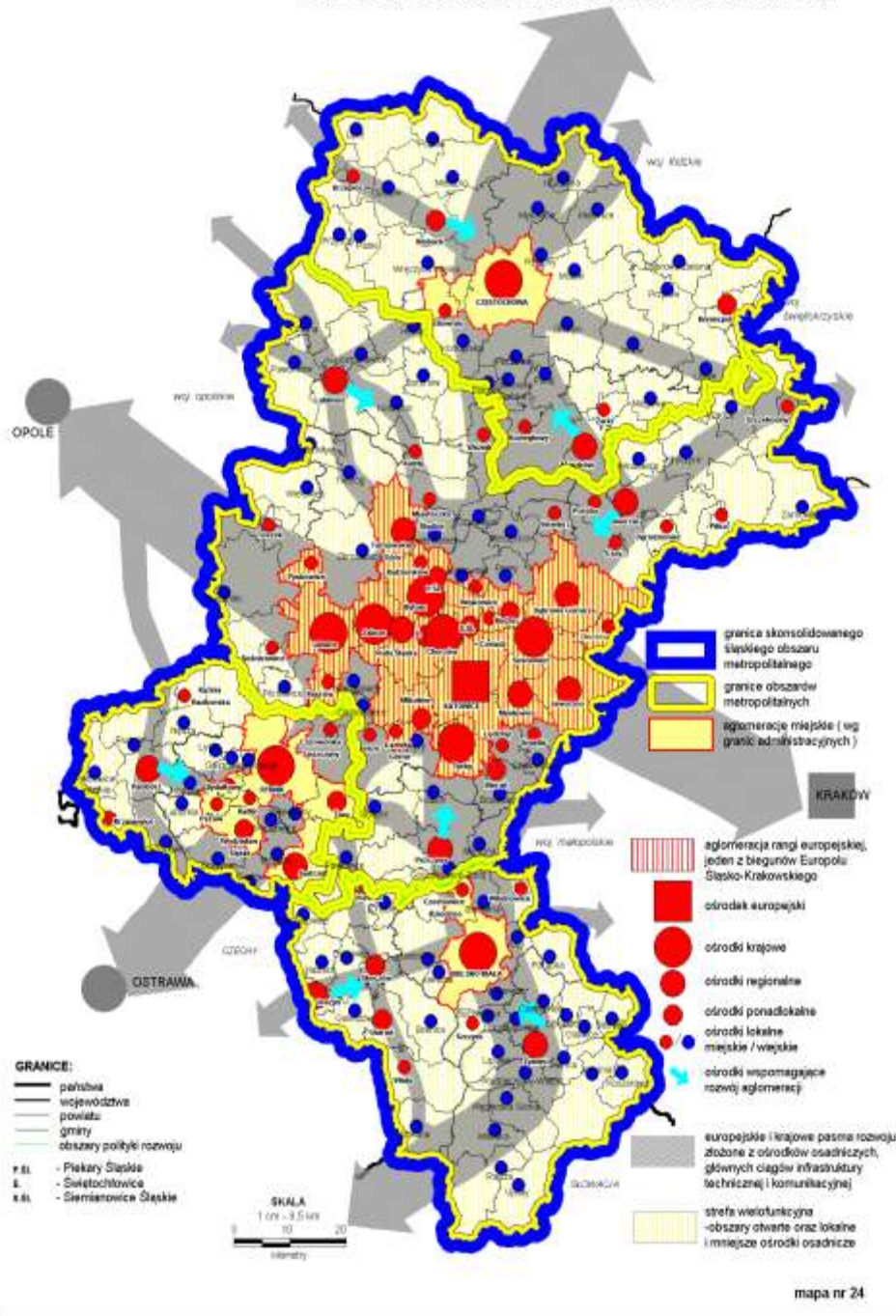
 granica państwa

 granica województwa częstochowskiego

 granica województwa katowickiego

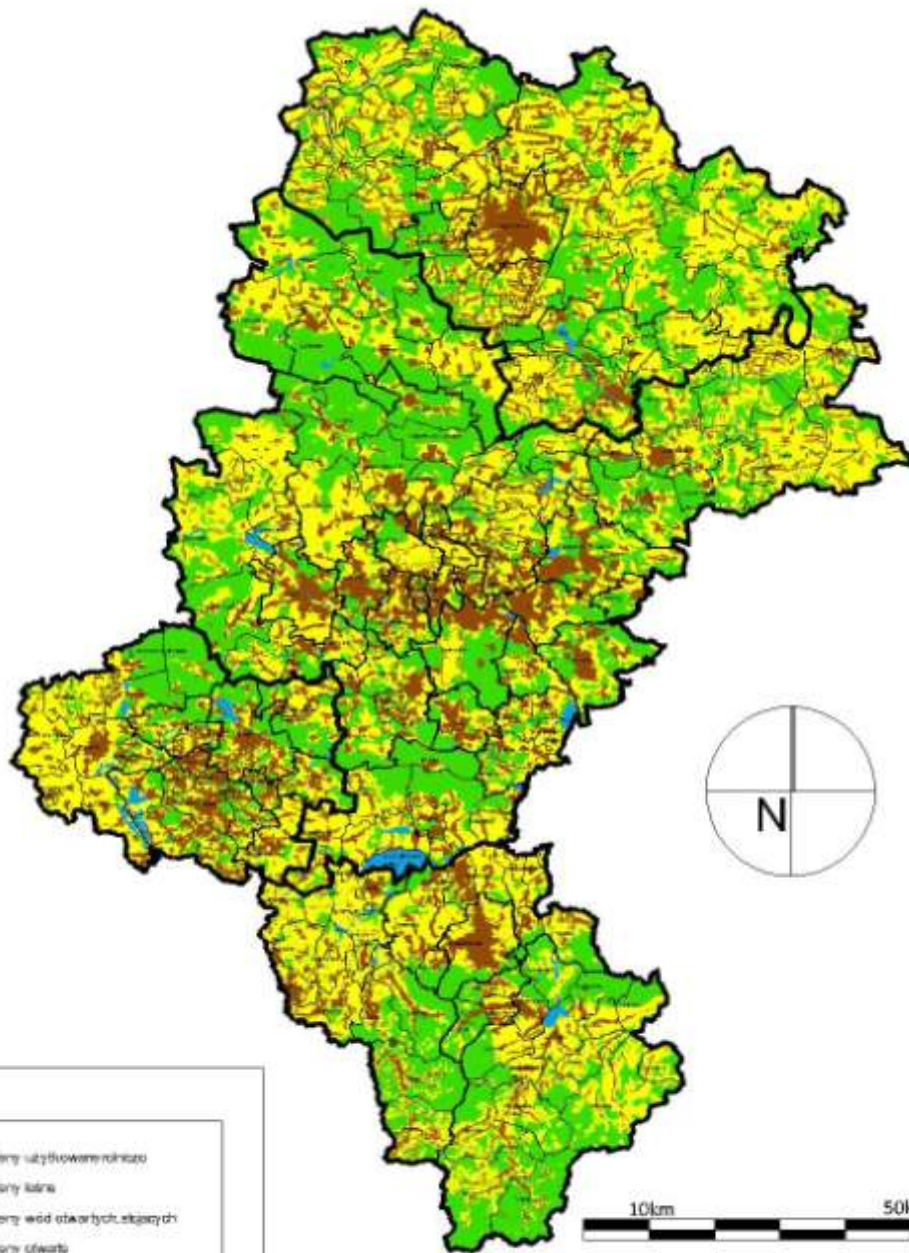
 granica województwa bielskiego

 granica województwa śląskiego



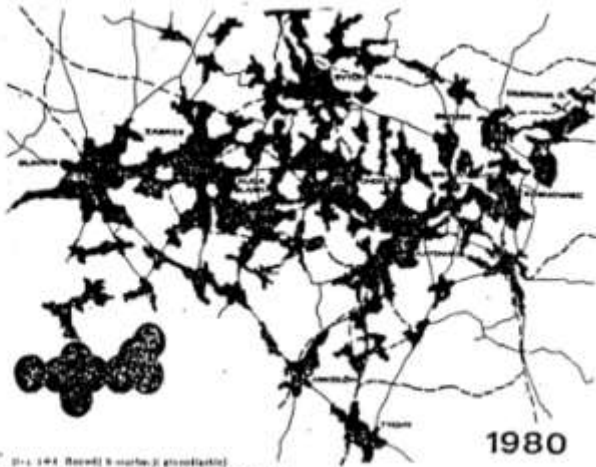
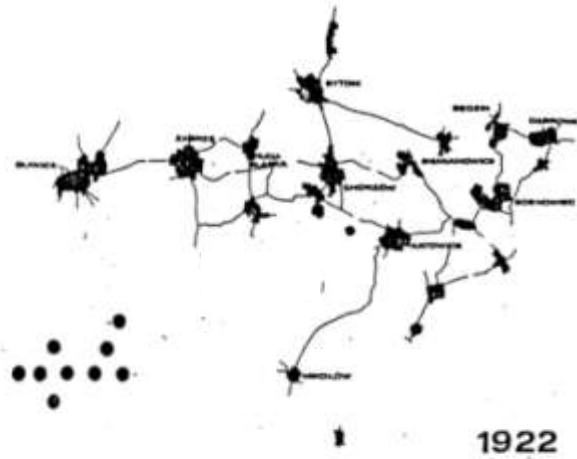
Struktura funkcjonalno przestrzenna Województwa Śląskiego wg Planu Zagospodarowania Przestrzennego Województwa Śląskiego (2004)

Cztery obszary polityki rozwoju (subregiony) wokół aglomeracji: górnośląskiej, rybnickiej, częstochowskiej i bielskiej



Mapa nr 2
Użytkowanie gruntów w województwie śląskim w roku 2007.

ROZWÓJ AGLOMERACJI GÓRNOŚLĄSKIEJ



1 1922. 194. Rozwój 8 miast w górnictwie
2 1980. Burz (Stawowa) Przemysłowa w Katowicach



WOJEWÓDZTWO ŚLĄSKIE W FAZIE RESTRUKTURYZACJI



MIGRACJE LUDNOŚCI W WOJEWÓDZTWIE ŚLĄSKIM

Województwo Śląskie w latach 1998-2008 odnotowało spadek liczby ludności o ponad 236 tysięcy mieszkańców, co stanowi 4,8% liczby ludności w roku 1998.

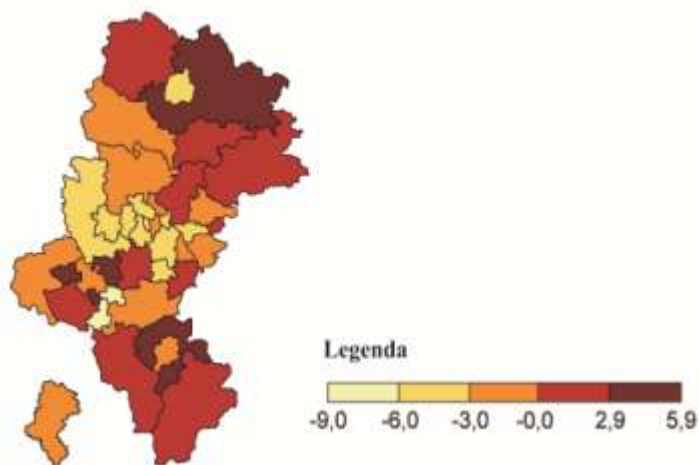
Zmiana liczby ludności wybranych miast 1998-2008 [%]

- Piekary Śląskie -10,85%
- Bytom -10,57%
- Katowice -10,50%
- Ruda Śląska -9,86%
- Sosnowiec -9,36%
- Świętochłowice -8,25%
- Siemianowice Śląskie -7,94%
- Gliwice -7,30%
- Chorzów -6,90%
- Zabrze -5,88%
- Mysłowice -5,61%
- Tychy -2,78%
- Jaworzno -2,76%
- Dąbrowa Górnicza -2,08%

MIGRACJE LUDNOŚCI W WOJEWÓDZTWIE ŚLĄSKIM

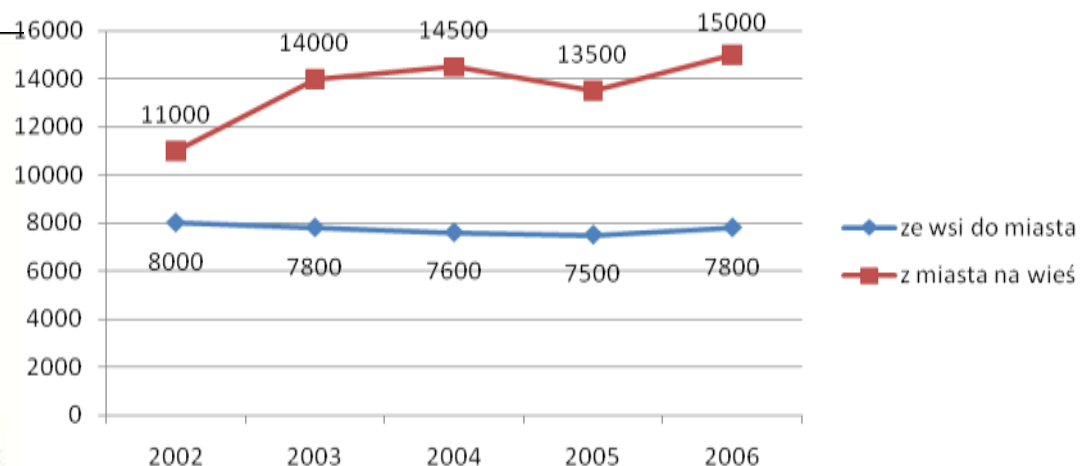
Saldo migracji na pobyt stały na 1000 ludności w 2008 r. w województwie śląskim.

[Źródło: „Panorama Powiatów województwa śląskiego 2009”, Urząd Statystyczny w Katowicach, Katowice 2009.]

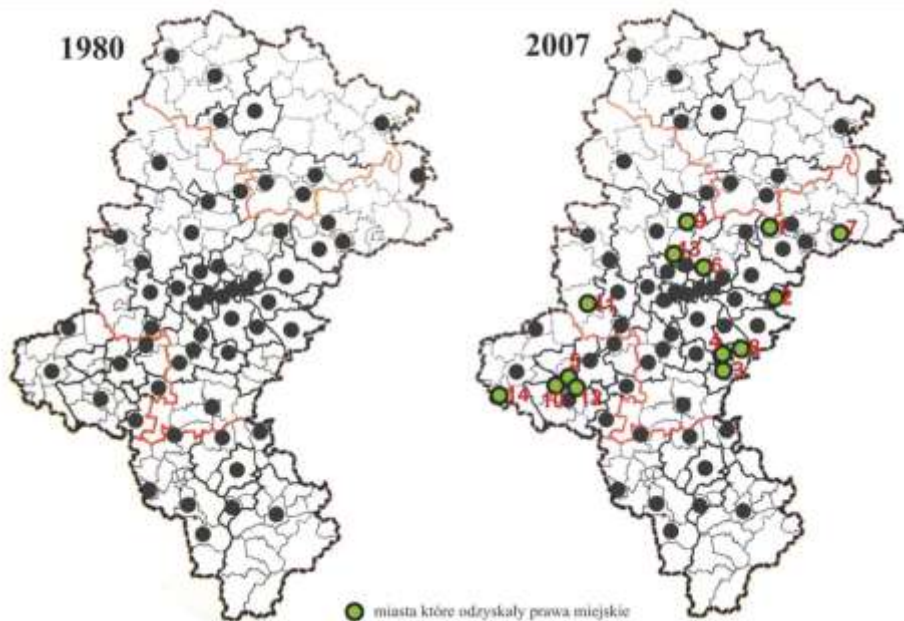


Napływ i odpływ ludności do miast i z miast województwa śląskiego

Źródło: Przemiany demograficzne w województwie śląskim w latach 2000-2006, Główny Urząd Statystyczny, Katowice l2007



RESTITUCJA PRAW MIEJSKICH I ZMIANA HIERARCHII MIAST W WOJEWÓDZTWIE ŚLĄSKIM



W roku 1980 miastami wojewódzkimi były Katowice, Częstochowa i Bielsko Biała

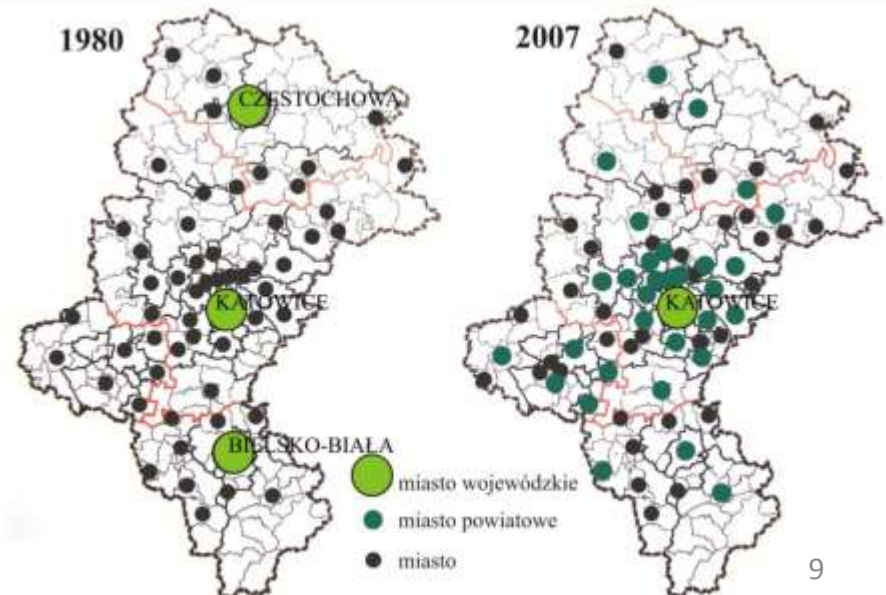
W roku 2010 jest jedno miasto wojewódzkie Katowice

oraz 32 miasta powiatowe

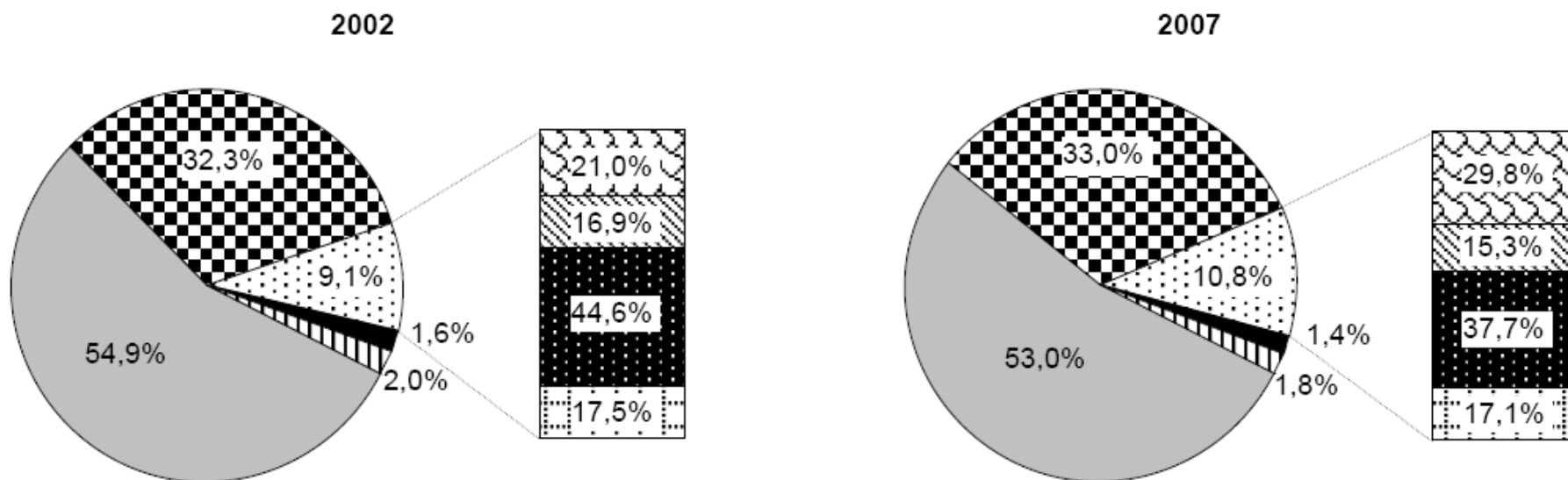
[Źródło: Opracowanie własne]

Po roku 1980 w województwie śląskim przybyło 14 miast: 1. Poręba (1982), 2. Sławków (1984), 3. Bieruń (1991), 4. Lędziny (1991), 5. Rydułtowy (1992), 6. Wojkowice (1992), 7. Pilica (1993), 8. Imielin (1994), 9. Miasteczko Śląskie (1994), 10. Pszów (1994), 11. Sośnicowice (1996), 12. Radlin (1997), 13. Radzionków (1998), 14. Krzanowice (2001)

[Źródło: Opracowanie własne]



ZMIANY UŻYTKOWANIA TERENU WOJEWÓDZTWA ŚLĄSKIEGO [wielkości względne]



ZMIANY POWIERZCHNI W LATACH 2002 i 2007

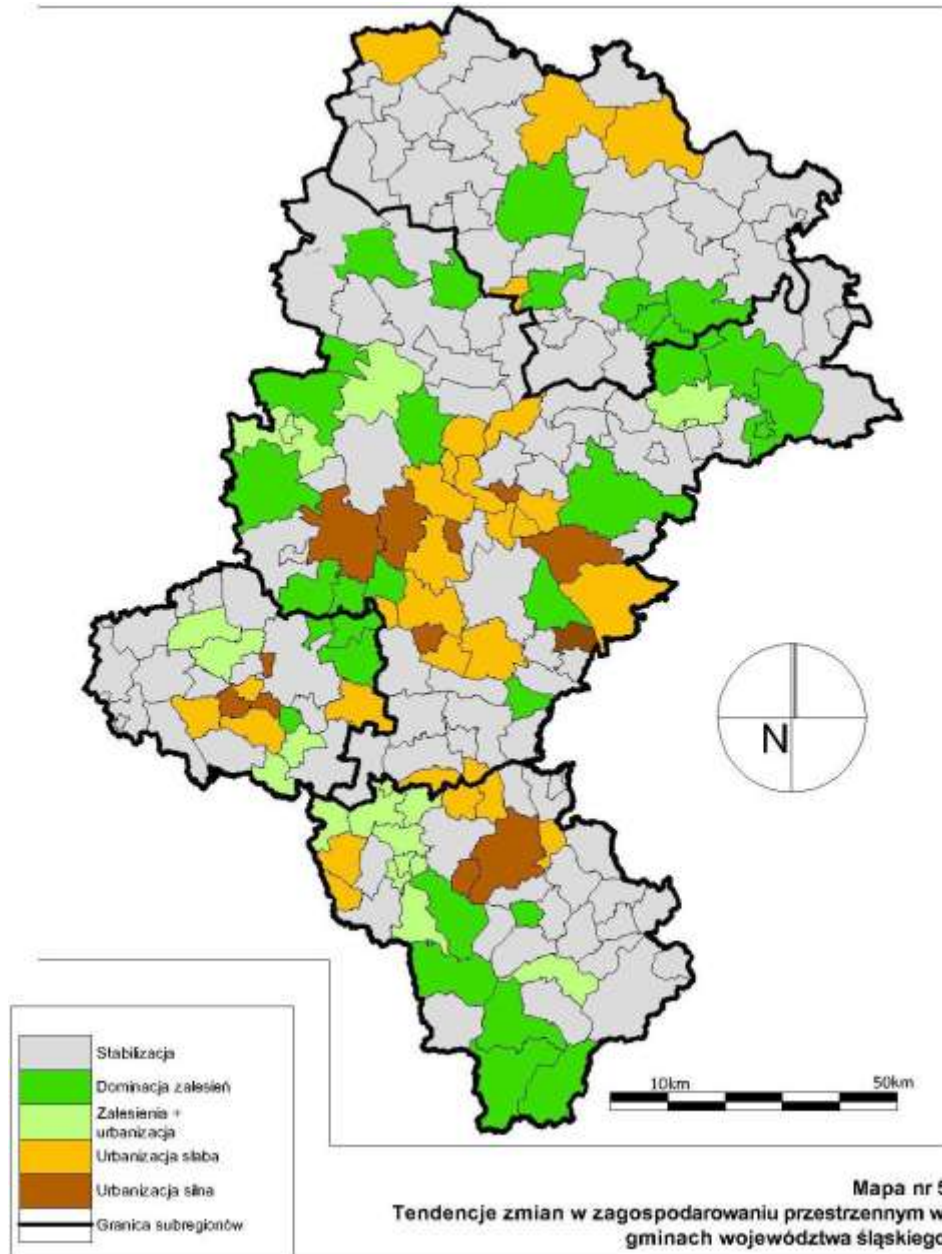
[źródło: Urząd Statystyczny w
Katowicach 2007]

Oznaczenia:



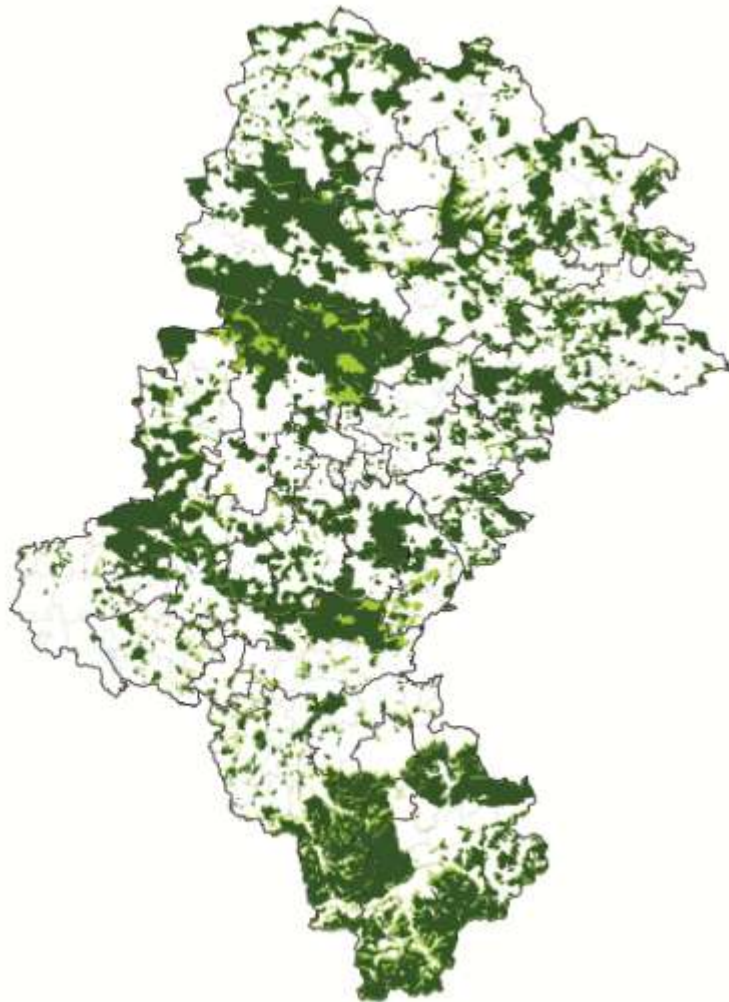
ZMIANY UŻYTKOWANIA TERENU WOJEWÓDZTWA ŚLĄSKIEGO

[Źródło: opracowanie własne]



ZMIANY UŻYTKOWANIA TERENU WOJEWÓDZTWA ŚLĄSKIEGO

[Źródło: opracowanie własne - pomiar z map]



Legenda

Lasy - stan z 1983r.



Lasy - stan z 2007r.

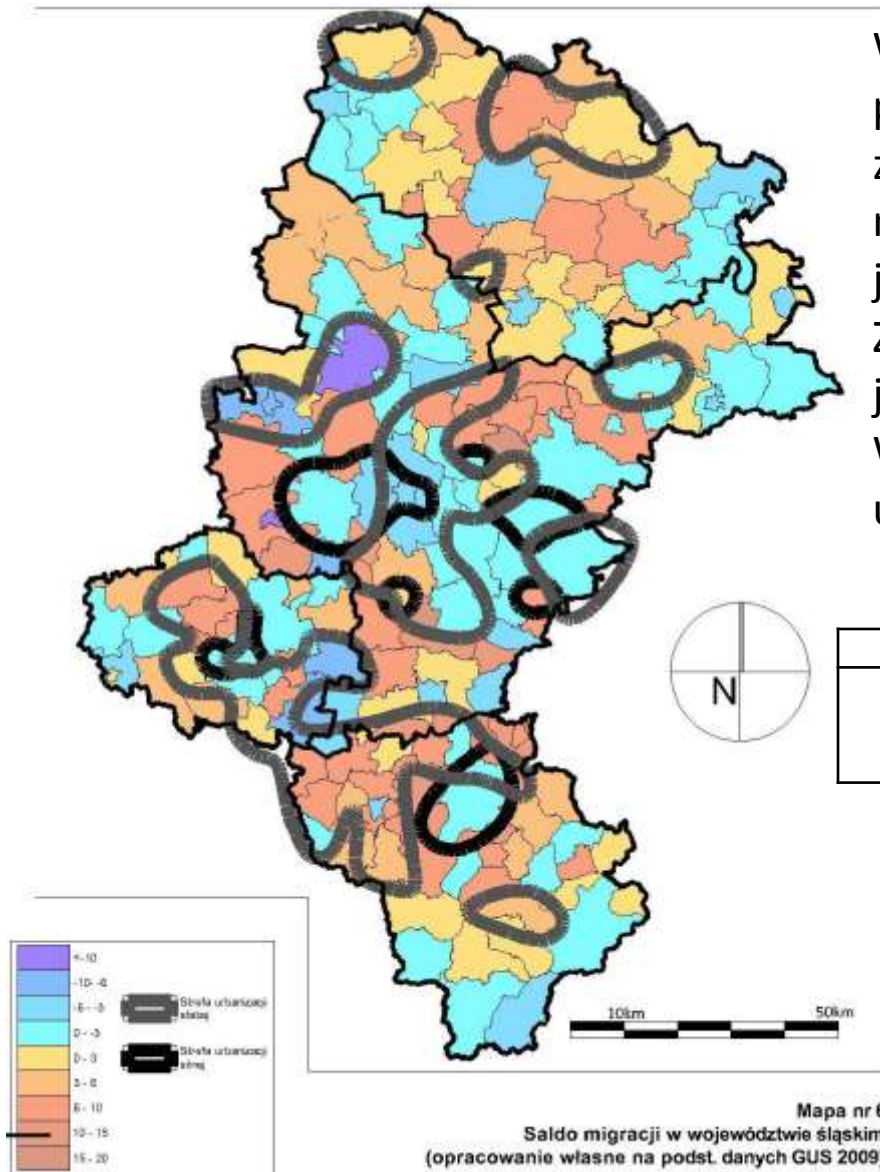


+



WOJEWÓDZTWO ŚLĄSKIE: ZWIĄZEK SUBURBANIZACJI Z MIGRACJĄ

W gminach, w których zidentyfikowano przyrost terenów zurbanizowanych zanotowano jednocześnie spadek salda migracji. Przypadek ten dotyczy takich miast jak: Gliwice, Sosnowiec, Rybnik, Bielsko-Biała. Zależność ta jest na tyle powszechna, że należy ją przyjąć jako pewną regułę. Wniosek: jednym z silnych czynników urbanizacji jest zmiana standardu i stylu życia



	1988	2007
Powierzchnia użytkowa mieszkania na 1 osobę [m ²]	18,5	24,2

ZMIANY UŻYTKOWANIA TERENU

WOJEWÓDZTWA ŚLĄSKIEGO W LATACH 1980-2010 [wybrane wnioski]

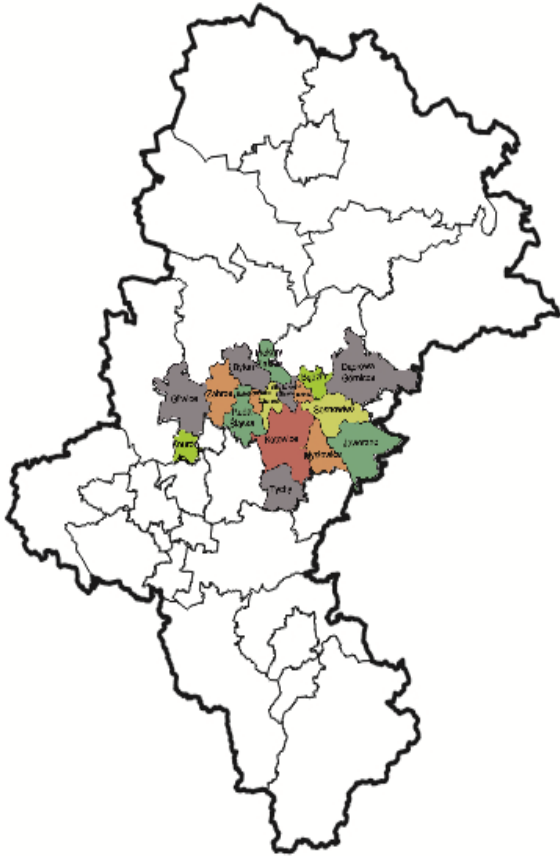
- 50 gmin (na 167) wykazuje zauważalne silne (min. Gliwice, Zabrze, Sosnowiec, Świętochłowice, Bielsko-Biała, Jaworze), lub nieco słabsze (min. Bytom, Piekary Śl., Świerklaniec, Ruda Śl., Jaworzno, Tychy, Wodzisław Śl., Żory) procesy urbanizacyjne
- Lokalizacja gmin o silnej lub słabszej urbanizacji wskazuje na wzmocnienie tendencji urbanizacyjnych w obszarach obrzeżnych aglomeracji.
- przeznaczanie terenów otwartych pod zabudowę występują w dwóch odmiennych formach: urbanizacji (rozszerzanie się miast: mieszkalnictwo podmiejskie, podmiejska zabudowa komercyjna i przemysłowa oraz infrastruktura) oraz rozproszenia zabudowy (śródpolna zabudowa rolna – mieszkaniowa i produkcyjna, zabudowa letniskowa, zabudowa mieszkaniowa kolonijna-enklawowa)

Zapobieganie niekontrolowanej, chaotycznej zabudowie:

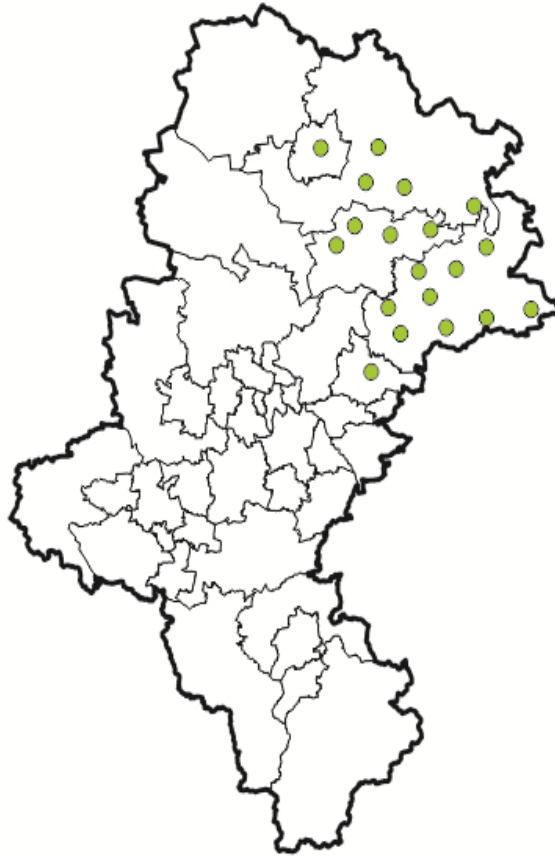
- redefinicja celów i środków polityki przestrzennej gmin (m.in. kierunków zagospodarowania przestrzennego),
- ograniczenie wydawania pozwoleń na budowę na podstawie decyzji administracyjnej (decyzji o warunkach zabudowy),
- inwentaryzacja terenów możliwych do zabudowy w obszarach śródmiejskich, promowanie zabudowy „plombowej”
- współpraca gmin w zakresie zagospodarowania przestrzennego, usług komunalnych, komunikacji i transportu w ramach związków i stowarzyszeń,
- kształtowanie polityki przestrzennej na poziomie regionalnym przez m.in. plany zagospodarowania obszarów metropolitalnych (obszarów funkcjonalnych), tworzenie systemów obszarów chronionych itd..

WOJEWÓDZTWO ŚLĄSKIE

WSPÓŁPRACA WSPÓLNOT TERYTORIALNYCH



Górnos Śląski
Związek
Meropolitalny



Związek
Gmin
Jurajskich



Śląski Związek
Gmin i Powiatów

DZIĘKUJĘ ZA UWAGĘ