



POLITYKA WOJEWÓDZTWA DOLNOŚLĄSKIEGO A ZJAWISKO *URBAN SPRAWL*

Magdalena Belof

Wojewódzkie Biuro Urbanistyczne we Wrocławiu



UKŁAD PREZENTACJI:

- 1. Zapisy Strategii Rozwoju Województwa Dolnośląskiego**
- 2. Regionalny Program Operacyjny dla Województwa Dolnośląskiego 2007-2013**
- 3. Planowanie przestrzenne w województwie**
- 4. Wnioski**



STRATEGIA ROZWOJU WOJEWÓDZTWA DOLNOŚLĄSKIEGO DO 2020 ROKU (z 2005 r.)



CEL NADRZEDNY:

Podniesienie poziomu życia mieszkańców Dolnego Śląska oraz poprawa konkurencyjności regionu przy respektowaniu zasad zrównoważonego rozwoju.

- **Cel „gospodarczy”:** *Zbudowanie konkurencyjnej i innowacyjnej gospodarki Dolnego Śląska*
- **Cel „przestrzenny”:** *Zwiększenie spójności przestrzennej i infrastrukturalnej regionu i jego integracja z europejskimi obszarami wzrostu*
- **Cel „Społeczny”:** *Rozwijanie solidarności społecznej oraz postaw obywatelskich twórczych i otwartych na świat*



Cel „przestrzenny”: *Zwiększenie spójności przestrzennej i infrastrukturalnej regionu i jego integracja z europejskimi obszarami wzrostu.*

- **Priorytet 1:** Poprawa spójności przestrzennej regionu
- **Priorytet 2.** Zrównoważony rozwój obszarów wiejskich
- **Priorytet 3.** Poprawa ładu przestrzennego, harmonijności struktur przestrzennych
- **Priorytet 4.** Zapewnienie bezpieczeństwa ekologicznego społeczeństwa i gospodarki
- **Priorytet 5.** Zapewnienie bezpieczeństwa energetycznego regionu



**REGIONALNY PROGRAM OPERACYJNY
DLA WOJEWÓDZTWA DOLNOŚLĄSKIEGO
NA LATA 2007-2013**



Priorytety RPO

Priorytet	Dotychczasowa alokacja EFRR w Programie	Dotychczasowy udział w alokacji Programu	Proponowana alokacja EFRR w Programie	Proponowany udział w alokacji Programu
Przedsiębiorstwa i innowacyjność	309 842 736	25,54%	287 842 736	23,21%
Społeczeństwo informacyjne	97 051 591	8,00%	97 051 591	7,83%
Transport	227 950 624	18,79%	276 496 914	22,29%
Środowisko i bezpieczeństwo ekologiczne	128 759 928	10,61%	128 759 928	10,38%
Energetyka	36 394 347	3,00%	32 094 347	2,59%
Turystyka i kultura	108 479 487	8,94%	108 479 487	8,75%
Edukacja	99 050 316	8,16%	99 050 316	7,99%
Zdrowie	52 722 970	4,35%	57 222 970	4,61%
Miasta	106 867 090	8,81%	107 160 013	8,64%
Pomoc techniczna	46 025 790	3,79%	46 025 790	3,71%
Razem	1 213 144 879	100,00%	1 240 184 092	100,00%



- **Tylko nieliczne priorytety odnoszą się w jakikolwiek sposób do zagrożenia związanego z „urban sprawl”,**
- ***Tylko nieliczne kryteria wyboru operacji finansowych dotyczą zapobiegania zjawisku urban sprawl.***
- **Wiele kryteriów uznać można za wspierające (promują rozwój i inwestycje bez głębszego uwzględniania specyfiki lokalizacji).**



PLANOWANIE PRZESTRZENNE NA POZIOMIE REGIONALNYM

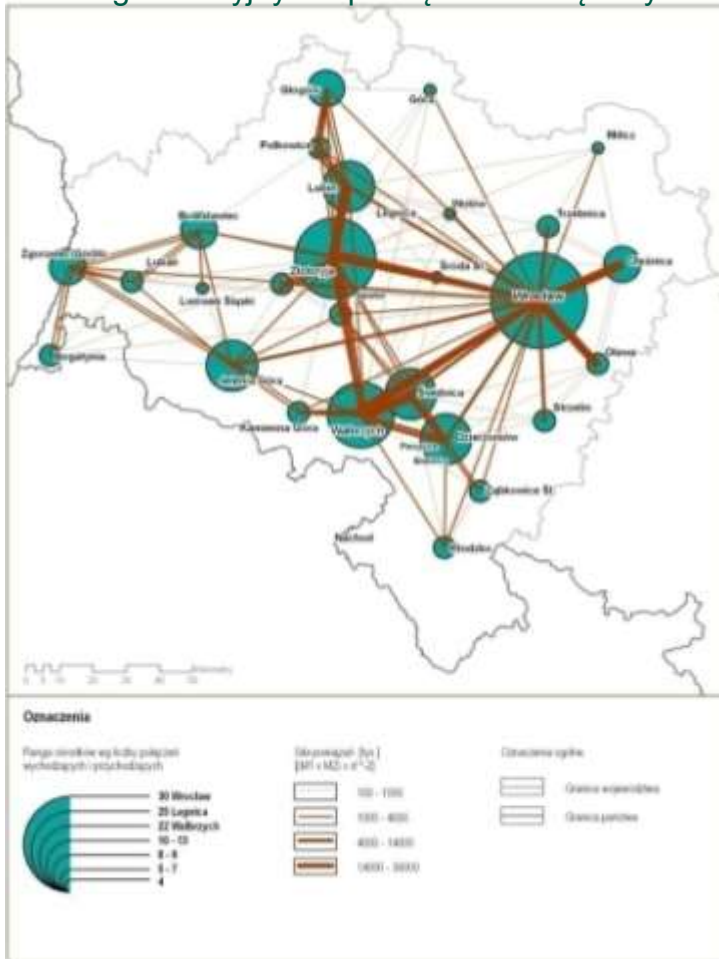


- 1 Opracowywanie dokumentów wspierających politykę przestrzenną województwa**
- 2 Tzw. „realizacja” planu zagospodarowania przestrzennego województwa tj. sporządzanie wniosków, opiniowanie i uzgadnianie (w zakresie odpowiednich zadań rządowych i samorządowych), dokumentów poziomu gminnego.**

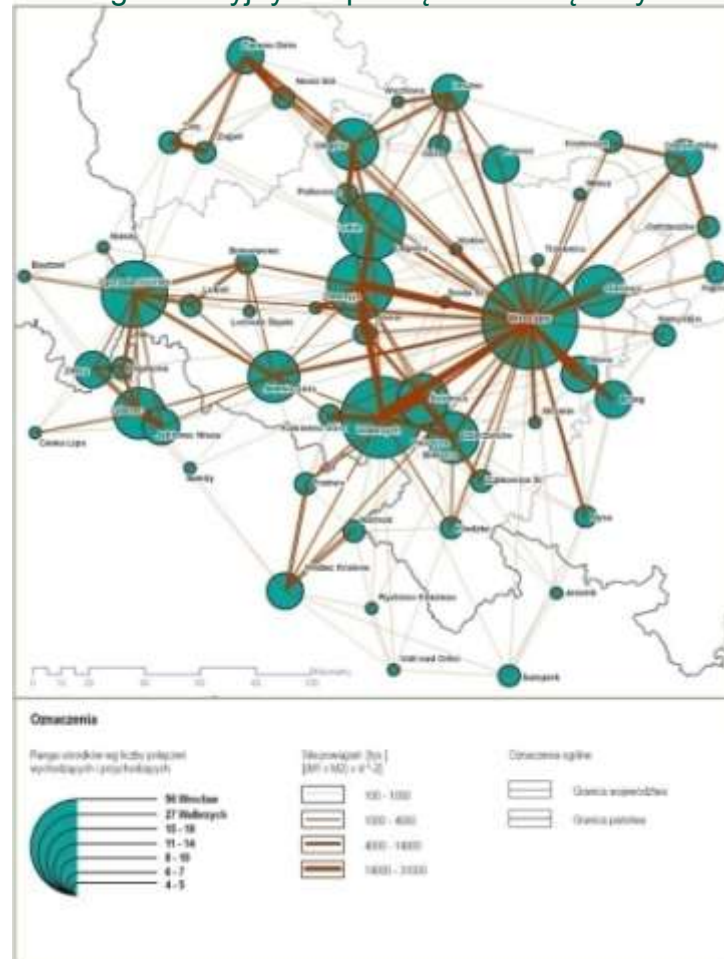


STUDIA I ANALIZY: Model grawitacyjny sieci osadniczej

Model grawitacyjny dla powiązań wewnętrznych

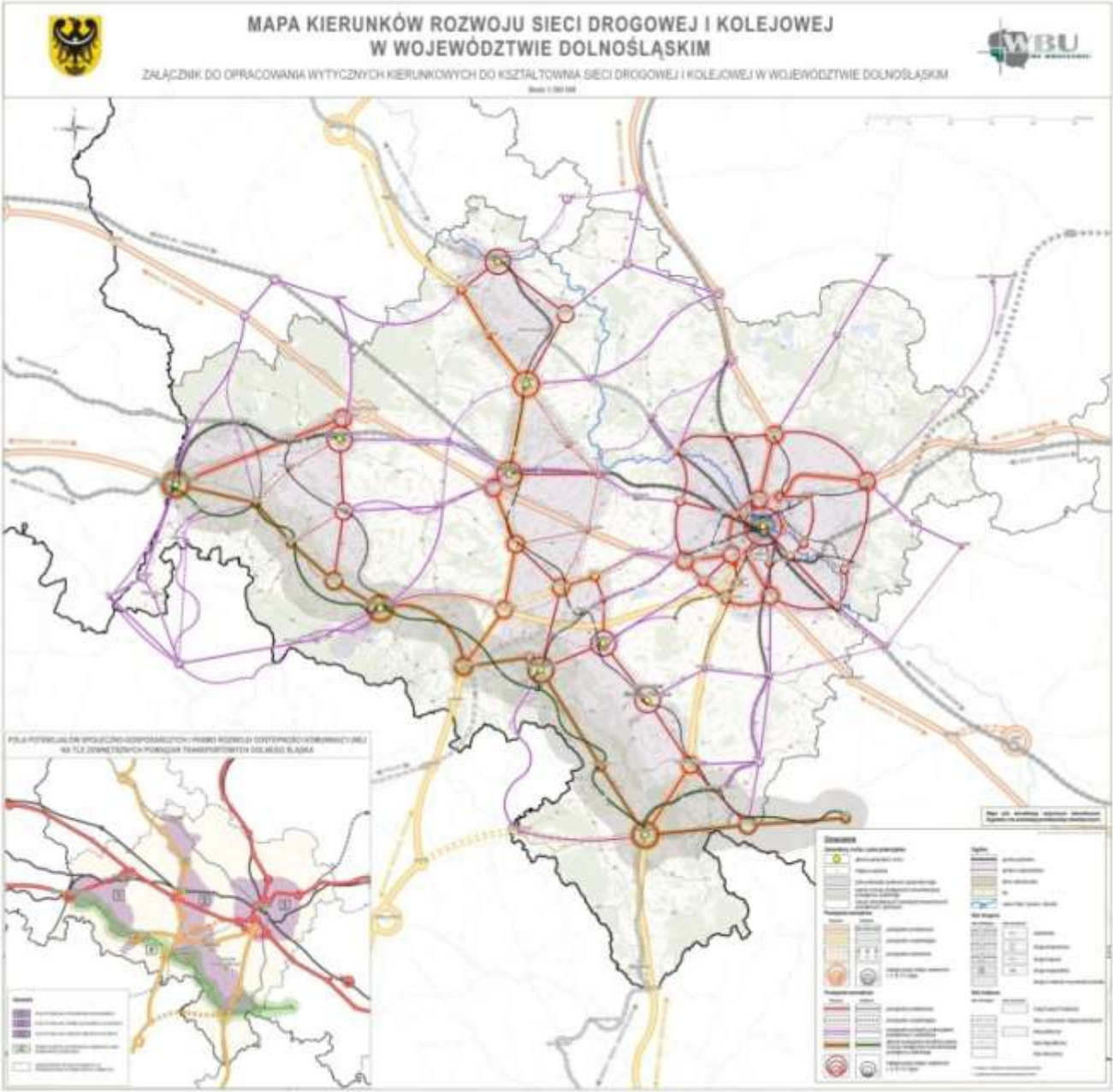


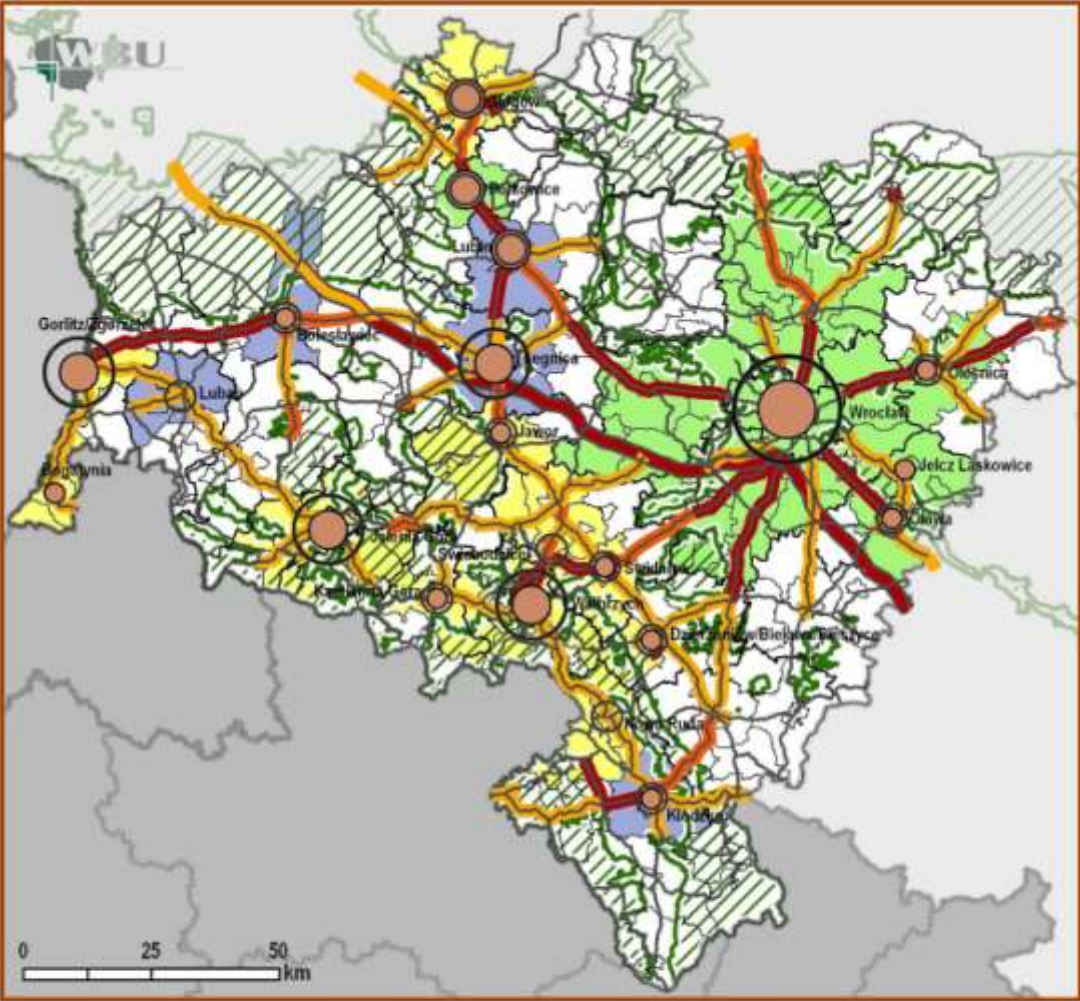
Model grawitacyjny dla powiązań zewnętrznych



Modele grawitacyjne wykonano w celu ustalenia rangi głównych generatorów ruchu w przestrzeni regionu oraz ze względu na potrzebę identyfikacji priorytetowych powiązań funkcjonalnych na terenie województwa dolnośląskiego, jak również w jego najbliższym sąsiedztwie,...

STUDIA I ANALIZY : Wytyczne kierunkowe do kształtowania sieci drogowej i kolejowej w województwie dolnośląskim





Obszary funkcjonalne najważniejszych ośrodków osadniczych

OZNACZENIA

Największe ośrodki osadnicze wg liczby mieszkańców (pow. 20 tys. mieszkańców)

- 20 000 - 60 000
- 60 001 - 150 000
- 150 001 - 300 000
- 300 001 - 600 000
- 600 001 - 1 200 000
- 1 200 001 - 2 400 000
- 2 400 001 - 4 800 000
- 4 800 001 - 9 600 000
- 9 600 001 - 19 200 000
- 19 200 001 - 38 400 000

Największe ośrodki osadnicze wg liczby pracujących (pow. 5 tys. pracujących wg miejsca pracy)

- 5 000 - 16 000
- 16 001 - 34 000
- 34 001 - 68 000
- 68 001 - 136 000
- 136 001 - 272 000
- 272 001 - 544 000
- 544 001 - 1 088 000
- 1 088 001 - 2 176 000
- 2 176 001 - 4 352 000
- 4 352 001 - 8 704 000
- 8 704 001 - 17 408 000
- 17 408 001 - 34 816 000

Obszary funkcjonalne miejskich ośrodków osadniczych o największym potencjale

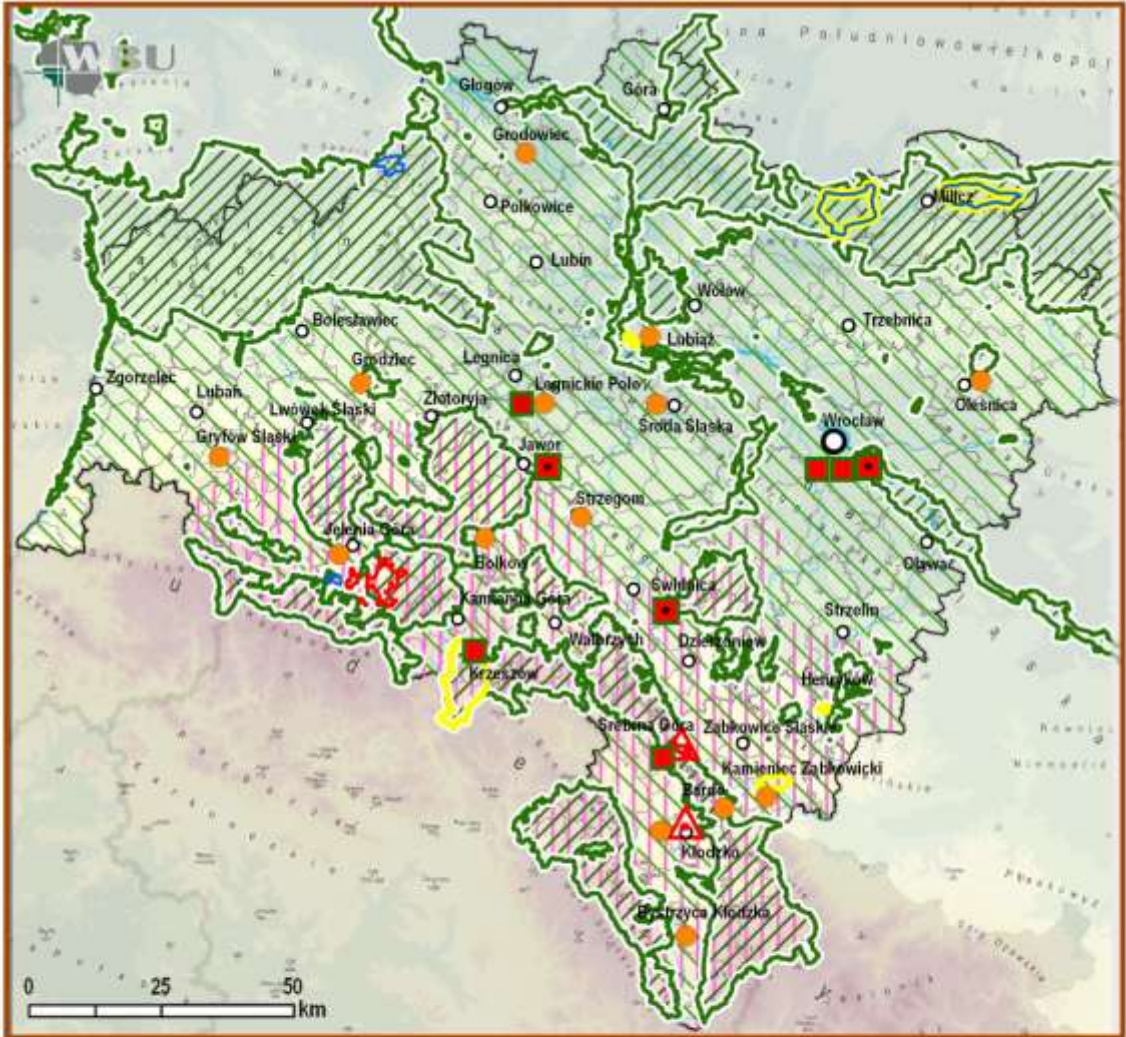
- obszary wzrostu potencjału
- obszary o ustabilizowanym potencjale
- obszary spadku potencjału
- obszary pozostałe

Główne powiązania drogowe największych ośrodków osadniczych z natężeniem ruchu ponad 4 tys. pojazdów /dobę wg GPR z 2005 r.

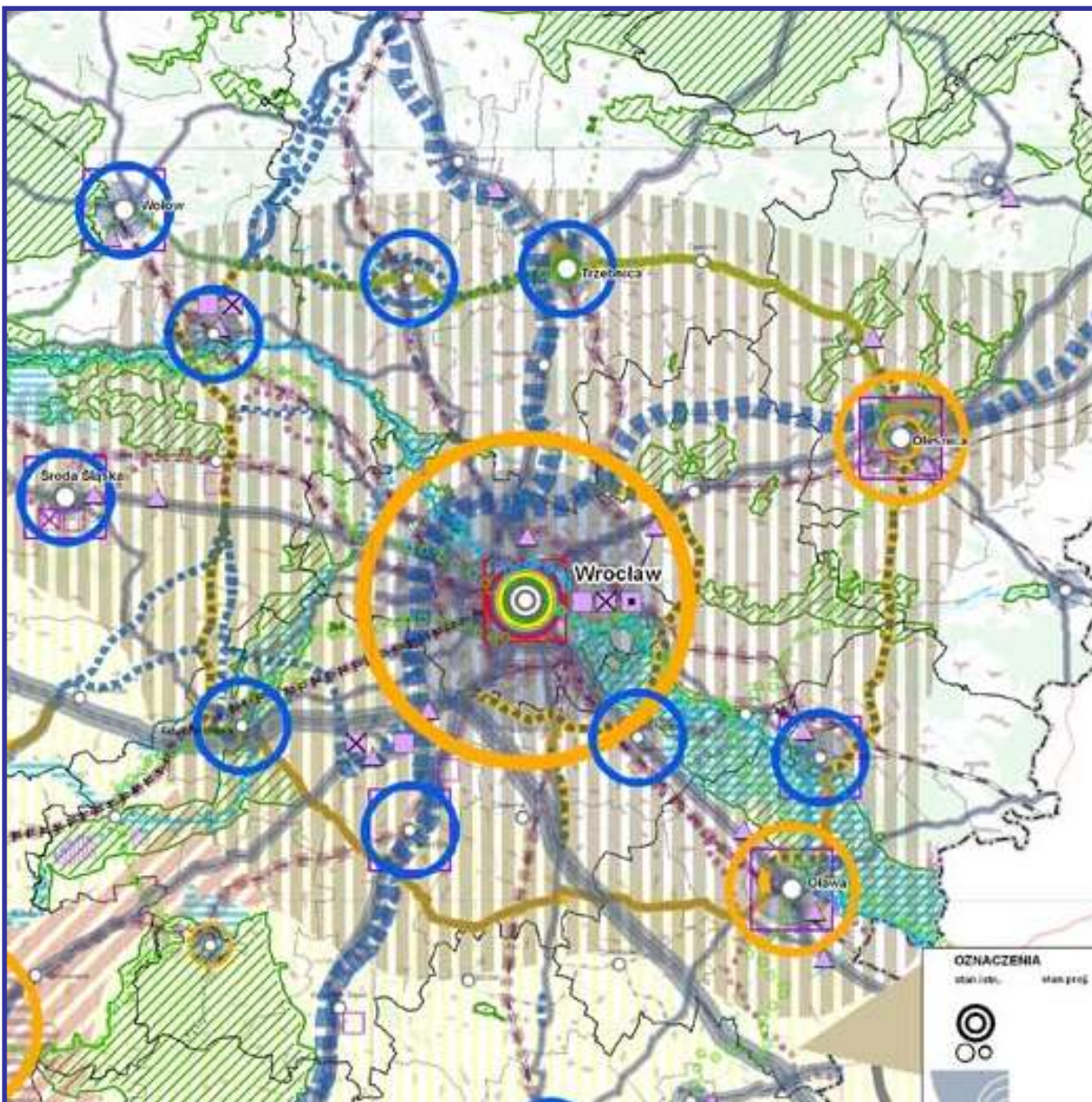
- od 4 do 6 tys. pojazdów /dobę
- od 6 do 10 tys. pojazdów /dobę
- powyżej 10 tys. pojazdów /dobę

OZNACZENIA DODATKOWE:

- strefa proponowana dla zintegrowanej ochrony środowiska przyrodniczego, kulturowego i krajobrazu z odpowiednio formułowaną polityką rozwoju
- granica państwa
- granica województwa
- granice powiatów
- granice gmin
- autostrady
- pozostałe drogi krajowe i wojewódzkie

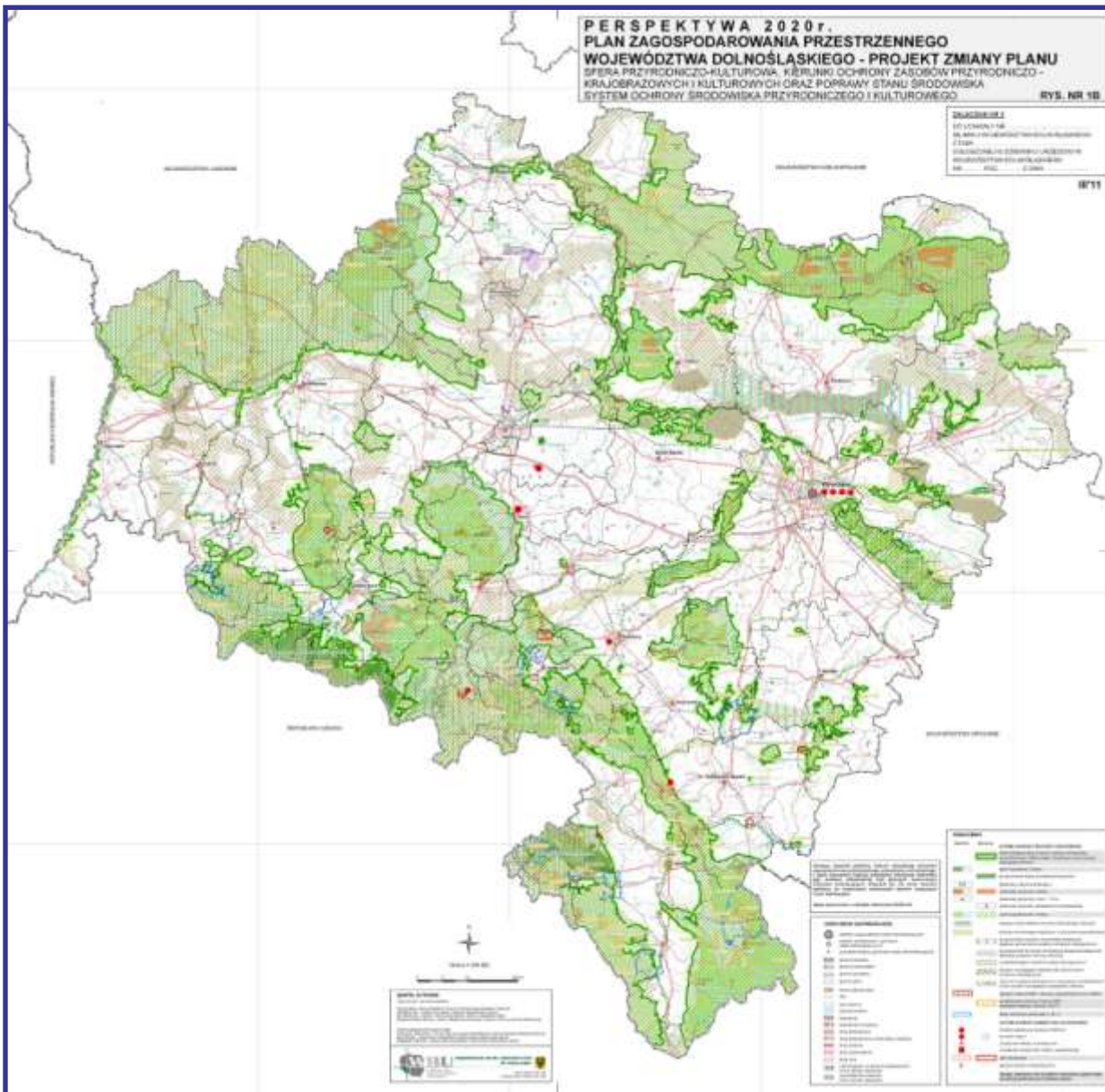


OZNACZENIA		Obszary ochrony krajobrazu kulturowego, zasobów dziedzictwa i krajobrazu kulturowego		OZNACZENIA DODATKOWE:	
	strefa proponowana dla zintegrowanej ochrony środowiska przyrodniczego, kulturowego i krajobrazu z odpowiednio formułowaną polityką rozwoju		wielkoobszarowe kompozycje krajobrazu kulturowego dawnej gospodarki stawowej		granica państwa
	strefa proponowana dla równoważenia ochrony środowiska przyrodniczego, kulturowego i krajobrazu z rozwojem osadnictwa i gospodarki		krajobrazy warowne dawnych twierdz		granice województwa
	Obszary najwyższej ochrony środowiska kulturowego		krajobrazy terenów ukształtowanych w wyniku długotrwałej działalności cystersów i innych zakonów		granice powiatów
	obiekty zabytkowe na liście UNESCO		zespoly staromiejskie i zabytkowe z wyeksponowanymi panoramami		granice gmin
	pomniki historii		krajobrazy otwartych panoram pasm górskich z relikiami dawnej górskiej gospodarki rolnej i leśnej		Wrocław - stolica województwa
	parki kulturowe				siedziby powiatów



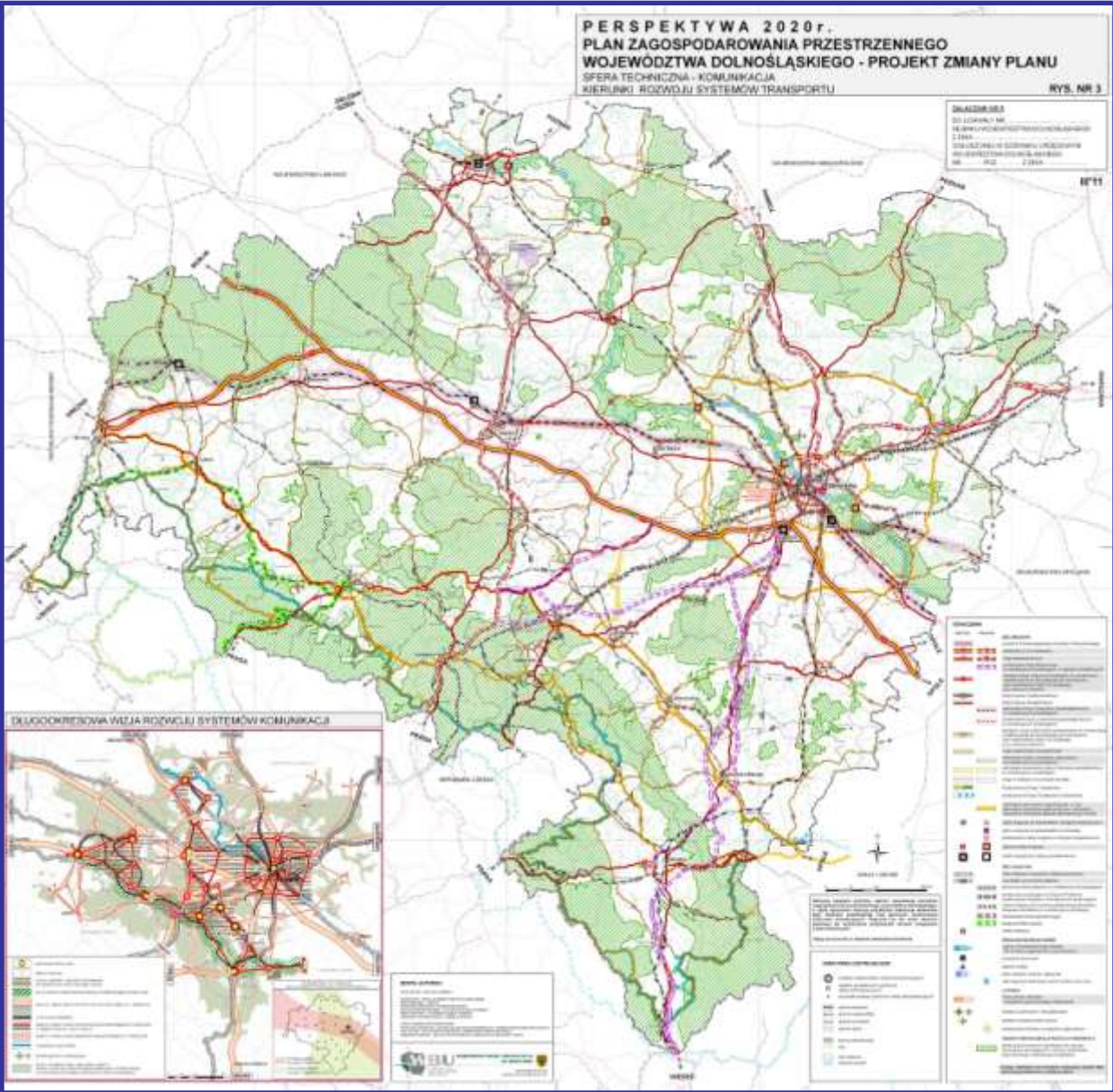
Wybrane ustalenia i kierunki zagospodarowania przestrzennego dla kształtowania zabudowy w planowaniu miejscowym, :

- dążenie do spójności struktury funkcjonalno-przestrzennej w poszczególnych jednostkach;
- dążenie do zwartości struktury przestrzennej miejskich i wiejskich jednostek osadniczych oraz uzyskania równowagi terenów zabudowanych oraz zieleni urządzonej i otwartych;
- kształtowanie zabudowy w formie spójnych, całościowych i kompletnych zespołów urbanistycznych;
- zachowanie charakterystycznych cech krajobrazu oraz ekspozycja historycznie ukształtowanych dominant i panoram oraz wartościowych obiektów współczesnej architektury;
- nie wprowadzanie dysharmonijnych form zabudowy i zagospodarowania w stosunku do walorów kulturowych istniejącej zabudowy i krajobrazu;
- uzyskanie racjonalności i ekonomiki wykorzystania przestrzeni, zwłaszcza dla pełnienia funkcji mieszkaniowych i produkcyjno-usługowych;



Wybrane ustalenia i kierunki zagospodarowania przestrzennego dla ochrony i poprawy stanu podstawowych komponentów środowiska :

- ochronę powierzchni ziemi;
- zachowanie i racjonalne wykorzystanie zasobów glebowych (w tym zwłaszcza w obszarze żyznych ziem Niziny Śląskiej);
- racjonalną gospodarkę zasobami kopalin (w tym m. in. z uwzględnieniem lokalizacji udokumentowanych i niezagospodarowanych złóż surowców skalnych i węgla brunatnego);
- zachowanie zasobów i zapewnienie wysokiej jakości wód;
- poprawę stanu powietrza atmosferycznego;
- ochronę i powiększenie zasobów leśnych;
- ochronę przed hałasem.



Wybrane ustalenia dla rozwoju systemów transportu

- kształtowanie spójnego przestrzennie systemu zewnętrznych powiązań drogowych
- kształtowanie spójnego systemu oraz wewnętrznych powiązań drogowych w obszarach rozwoju i pomiędzy nimi, z poprawą ich dostępności;
- kształtowanie spójnego systemu zewnętrznych i wewnętrznych, kolejowych powiązań transportowych i poprawa dostępności głównych ośrodków osadniczych województwa;



Wprowadzanie ustaleń w inne dokumenty planowania strategicznego, regionalne i krajowe oraz gminne:

- 42 podstawowe ustalenia dotyczące określenia lokalizacji lub zasięgów przestrzennych najważniejszych, istniejących i planowanych elementów struktury przestrzennej
- 135 działań i wybranych zadań, wynikających z uwzględnienia ww. ustaleń.
- 146 inwestycji celu publicznego o znaczeniu krajowym oraz 130 o znaczeniu regionalnym, których uwzględnianie jest obowiązkowe przy sporządzaniu dokumentów planistycznych gmin.

Postulat sporządzenia opracowań dla wskazanych w planie obszarów problemowych, w tym m.in.

- planu zagospodarowania przestrzennego wrocławskiego obszaru funkcjonalnego (metropolitalnego);
- studium prognostycznego dla scenariuszy rozwojowych LGOM;
- studium rozwoju kształtującej się aglomeracji Jeleniej Góry;
- studium rozwoju kształtującej się aglomeracji „sowiogórskiej”;



Plan zagospodarowania przestrzennego Wrocławskiego Obszaru Metropolitalnego



Studia
uwarunkowań
i kierunków
zagospodarowania
gmin



WNIOSKI



- **Rozszerzanie się obszarów zabudowy wydaje się być procesem nieuniknionym, któremu nadać trzeba właściwy kierunek.**
- **Obecne możliwości przeciwdziałania zjawisku *urban sprawl* posiadają przede wszystkim samorządy lokalne poprzez instrumenty planowania przestrzennego**
- ***Urban sprawl* jest problemem uświadomionym na poziomie samorządu województwa, jednak poziom interwencji jest obecnie niewystarczający, co wynika m.in. z:**
 - **Wyższej rangi priorytetów związanych ze zmniejszeniem tzw. luki cywilizacyjnej**
 - **Niewystarczającej wiedzy na temat finansowych konsekwencji tego zjawiska**
 - **Dekompozycji systemu planowania przestrzennego w Polsce, w tym rangi planów zagospodarowania przestrzennego województw**
- **W przeciwdziałaniu zjawisku konieczne jest wykorzystanie możliwości planowania nieformalnego, opartego o szeroki dostęp do wiedzy i informacji (istotna rola samorządu województwa!).**



Dziękuję za uwagę
www.wbu.wroc.pl